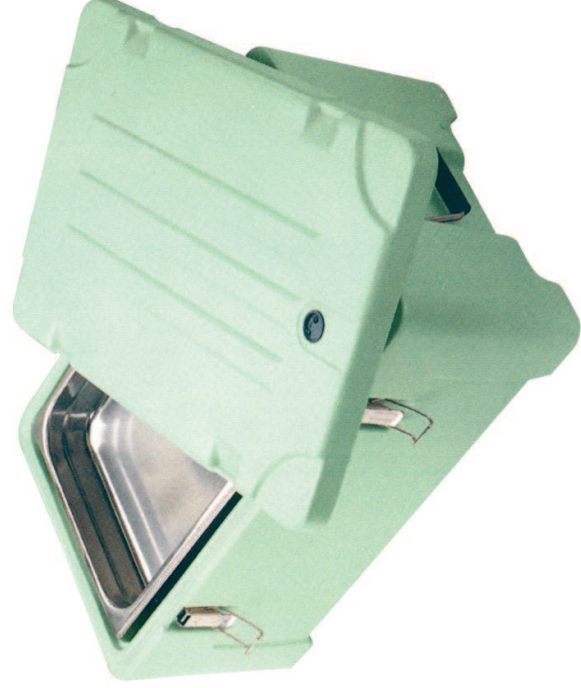


# NÁVOD NA INSTALACI A POUŽITÍ



## TERMOPORTY

1/3 COP / 1/1 COP / FRONT / TERMOPORT N



*Český výrobce zařízení pro gastronomii*

## Obsah

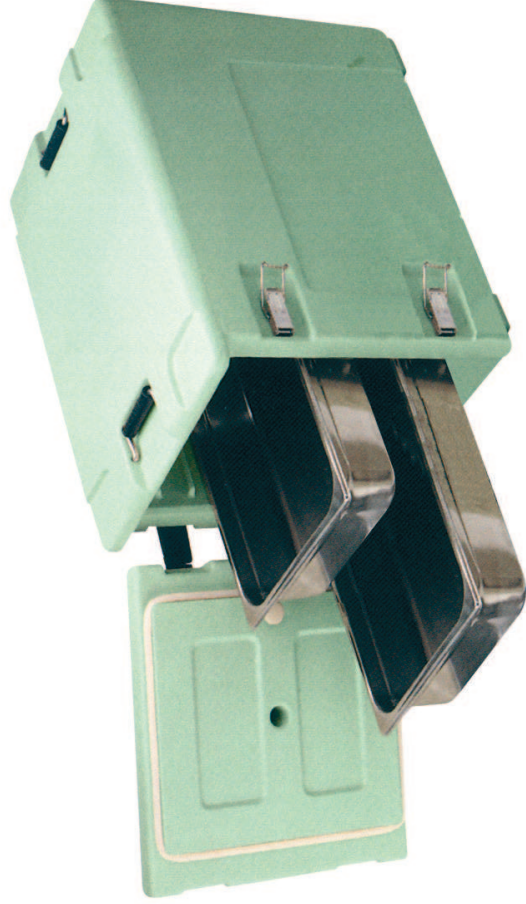
Termoport FRONT (obr. 1)	3
Prohlášení o souladu s normami	3
Kontrola obalu a zařízení	4
Návod k použití (obr.1)	5
Hlavní konstrukční prvky termoportů (obr. 2)	6
Termoport na nápoje (obr. 3)	6
Tepelné grafy (obr. 4)	7
Odvzdušňovací ventily a ventil výpustný (obr. 5)	7
Ventil výpustný	7
Těsnicí vložka pro termoport na nápoje	7
Ventil odvzdušňovací - pracovní polohy	7
Ventil odvzdušňovací	7

## Prohlášení o souladu s normami

Výrobce prohlašuje, že přístroje jsou v souladu s předpisy CEE 90/396, zákonem č.22/1997sb. a příslušnými nařízeními vlády. Instalace musí být uskutečněna s ohledem na platné normy. Pozor, dovozce se vzdává jakékoli odpovědnosti v případě přímých i nepřímých poškození, které se vztahují ke špatné instalaci, nesprávným zásahem nebo úpravami, nedostatečnou údržbou, nesprávným používáním, a které jsou eventuálně způsobeny jinými příčinami jež uvádí body uvedené v podmínkách prodeje. Tento spotřebič je určen pouze pro odborné používání a musí být obsluhován kvalifikovanými osobami. Části, které byly po nastavení zajištěny výrobcem nebo pověřeným pracovníkem, nesmí uživatel přestavovat.

Typ výrobku	Rozměr cm	Kapacita GN	Otevírání
TERMOPORT 1/1 COP	41,5 x 66 x 30 v	1x GN 1/1-200 (3x1/1-65, 2x1/1-100)	Horní víko
TERMOPORT 1/3 COP	24 x 43 x 37,5 v	1x GN 1/3-200	Horní víko
TERMOPORT FRONT	44 X 64 X 48 v	1x GN 1/1-200 + GN 1/1-100	Dveře čelní
TERMOPORT N	24 x 43 x 43 v	10 l tekutiny	Horní víko

Termoport FRONT (obr. 1)



## Kontrola obalu a zařízení

Zařízení opouští naše sklady v řádném obalu, na kterém jsou odpovídající symboly a označení. V obalu se nachází odpovídající návod k obsluze. Jestliže by obal měl vykazovat špatné zacházení, známky poškození, **musí se okamžitě reklamovat u přepravce a to sepsáním a podepsáním protokolu o škodě.**



### Důležité upozornění

- Tento návod musí být řádně a pozorně přečten, protože obsahuje důležité informace o bezpečnostních prvcích, instalaci, použití
- Tato doporučení se vztahují na tento výrobek
- Výrobek odpovídá platným normám
- Tento návod se musí řádně uschovat pro budoucí použití
- Zabraňte dětem manipulovat s přístrojem
- Při prodeji nebo přemístění je nutno se přesvědčit, že obsluha nebo odborný servis se seznámil s ovládacími a instalačními pokyny v příloženém návodu
- Výrobek smí obsluhovat pouze zaškolená obsluha
- Smí se používat pouze pro dopravu jídel a jejich udržení v teplém nebo studeném stavu
- Při eventuální opravě výměně dílů musí být použity originální náhradní díly
- Výrobce se vzdává jaké-koli zodpovědnosti při poruchách způsobenými chybnou instalací, nedodržením shora uvedených doporučení, jiným užíváním a pod.

## Návod k použití (obr. 1)

Pozor! Než začnete zařízení používat, je nutné jej dobře omýt vodou se saponátem na nádobí, a poté otřít vlhkým hadrem namočeným v čisté vodě.

Před použitím jednotlivých termoportů vybalte silikonové těsnění a umístěte je do vybraní na vnitřní straně dveří. Termoporty jsou určeny na přepravu jídel v gastronádobách, které nejsou součástí termoportů. U modelu pro nápoje se nápoje nalezí přímo do vylisovaného prostoru v termoportu.

U termoportů COP je dodávána nerezová vložka, vymezující vnitřní rozměr tak aby GN nádoby byly zachyceny za horní lem. Pokud není vložka použita sedne nádoba na dno termoportu a tím je umožněno přepravovat například až tři kusy GN 1/1-65 v jednom termoportu. Profil víka a dna umožňuje jejich stohování a částečně brání jejich pohybu při přepravě. Při převozu dopravními prostředky doporučujeme jejich mechanické zajištění proti posunutí.

Produkty se smějí do termoportů ukládat při **maximální teplotě 85°C**. Při překročení této hodnoty hrozí deformace stěn a dna termoportů. Pro přepravu je nutné uzavřít odvětrávací otvory. Před otevřením dveří či víka **je nutné odvětrávací ovory otevřít pro vyrovnání tlaků**.

Po každém použití termoportu je nutné je dokonale omýt a nechat vyschnout. Při mytí nezapomňte vyjmout těsnění a vyčistit i prostor pod těsněním. U modelů pro dopravu a výdej nápojů vypláchnout přepravní prostor a ventil propláchnout horkou vodou (max. teplota 85°C). Při mytí termoportů v myčce je nutné zajistit aby teplota oplachu nepřesáhla teplotu 85°C.

Doba uložení potravin v termoportu je odvislá od tepelných grafů viz. obrázek.

Pro lepší udržení teploty je termoport možné předeheřt horkou vodou(max.85°C) nebo vychladit v chladničce.

## Čištění a údržba

POZOR! Čistíte zařízení denně. Denní údržba prodlužuje životnost a účinnost zařízení. Nepoužívejte abrasivní nebo korosivní čisticí prostředky. Pro čištění použijte standardní čisticí prostředky určené pro čištění plastů a schválené k použití v potravinářství. Minimálně jednou týdně vyčistěte odvzdušňovací ventily. U TERMOPORTU N vyjměte těsnící vložku a vyčistěte (viz. obr. 5). Výpustný ventil na nápoje rozeberte a vyčistěte po každém použití.

**Jak postupovat v případě poruchy**  
Zavolejte servisní organizaci prodejce.



### UPOZORNĚNÍ



**Nosnost termoportu je 30 kg.**



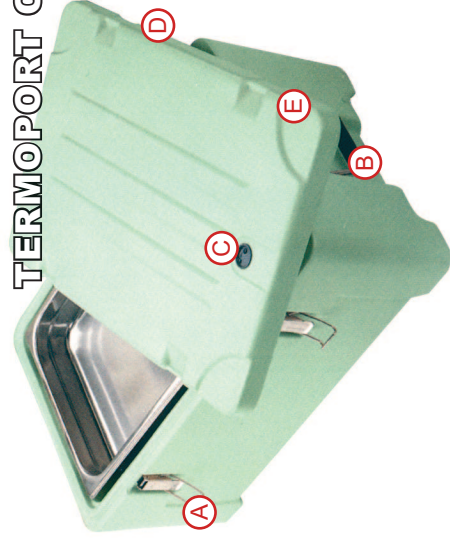
**Stohovatelnost : maximálně čtyři vrstvy.**

Záruka se nevztahuje na všechny spotřební díly podléhající běžnému opotřebení (gumová těsnění, žárovy, skleněné a plastové díly atd.). Záruka se též nevztahuje na zařízení pokud není provedena instalace v souladu s návodem – oprávněným pracovníkem dle odpovídajících norem a pokud bylo se zařízením neodborně manipulováno (zásahy do vnitřního zařízení) nebo bylo obsluhováno nezaškoleným personálem a v rozporu s návodem k použití, dále se záruka nevztahuje na poškození přírodními vlivy či jiným vnějším zásahem.



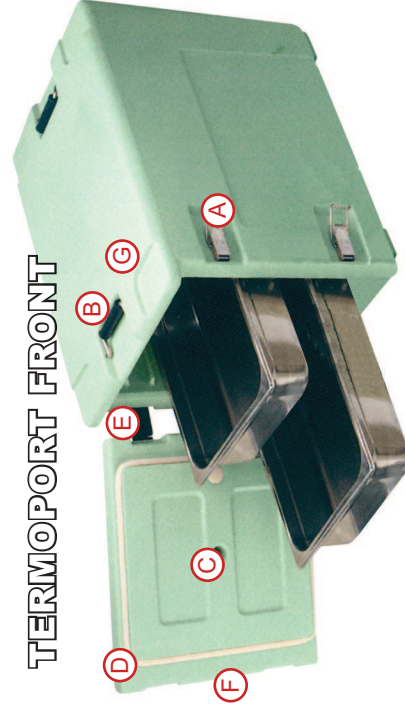
**Přepravní obaly a zařízení po ukončení životnosti odevzdejte do sběru.**

### TERMOPORT COP



- (A) Spona uzavírací
- (B) Madlo manipulační
- (C) Otvor odvětrávací
- (D) Víko
- (E) Distanční vybrání pro stohování

### TERMOPORT FRONT



- (A) Spona uzavírací
- (B) Madlo manipulační
- (C) Otvor odvětrávací
- (D) Těsnění silikonové
- (E) Pant dveří
- (F) Dveře
- (G) Distanční vybrání pro stohování

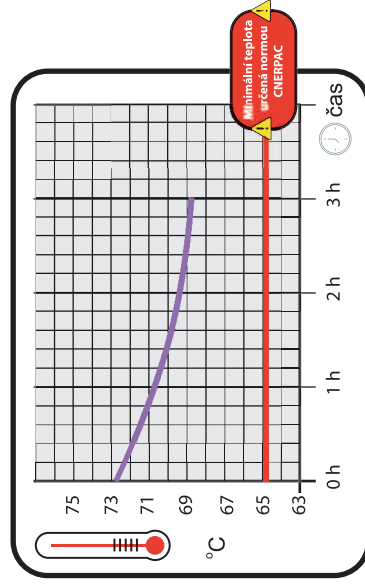
### Termoport na nápoje (obr. 3)



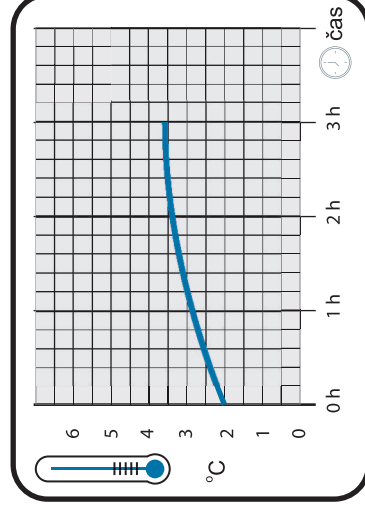


## Tepelné grafy (obr. 4)

Graf úbytku tepla



Graf přírůstku tepla



**!** Termoporty jsou určeny pro přepravu a uchování jídel

## Odvzdušňovací ventily a ventil výpustný (obr. 5)

